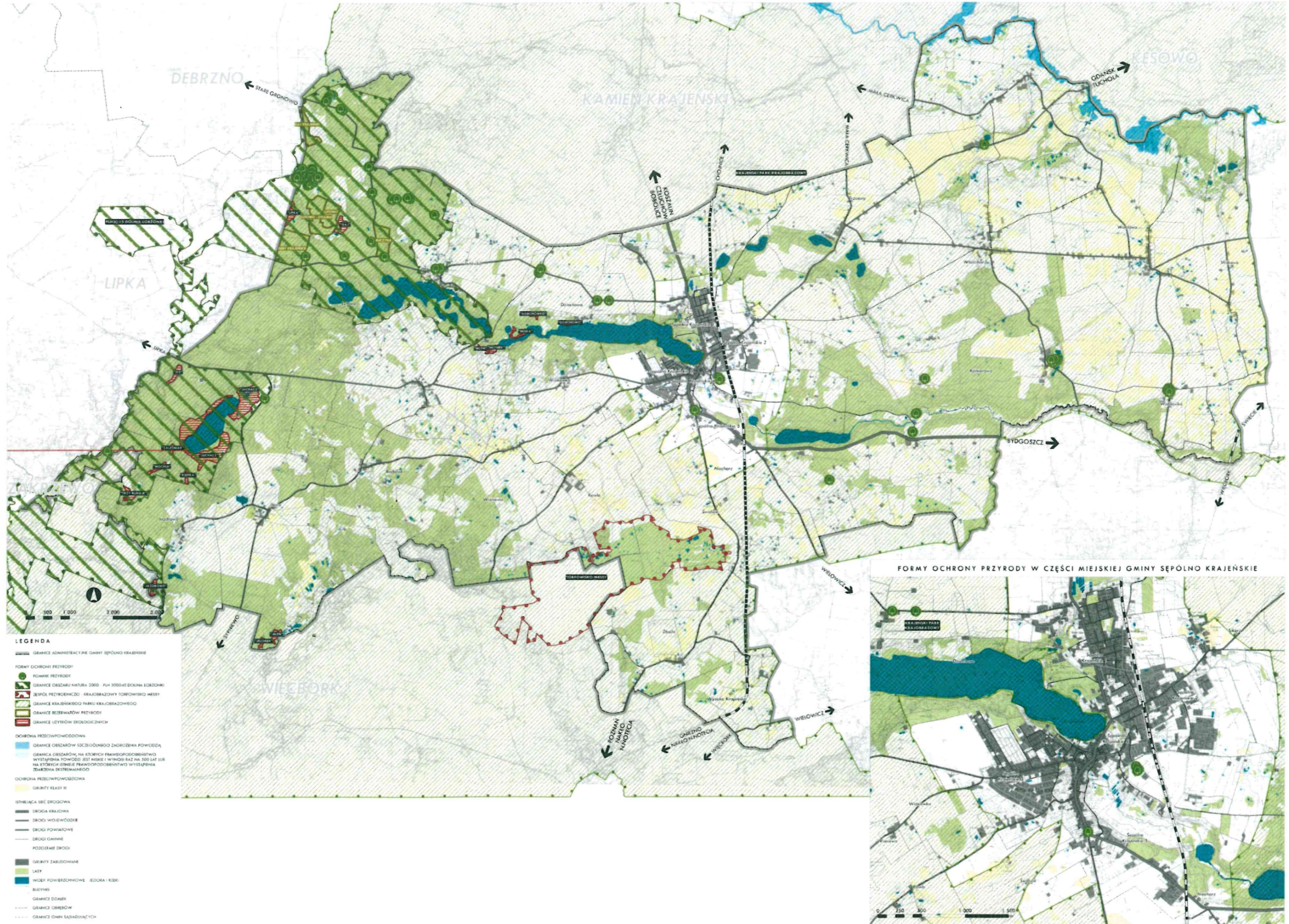


zaproponowano do objęcia formami ochrony przyrody. Należy je chronić przyjmując politykę przestrzenną i zapisy planów miejscowych, które ograniczają antropopresję na tych obszarach.

Obszar gminy Sępólno Krajeńskie powiązany jest z sąsiadującymi terenami o wartościach przyrodniczych poprzez sieć korytarzy ekologicznych. Przez zachodni skraj gminy prowadzi ponadregionalny korytarz ekologiczny, który obejmuje obszar Natury 2000 „Dolina Łobzonki”. Przez południową część gminy przechodzi regionalny korytarz ekologiczny łączący „Dolinę Łobzonki” z „Doliną Brdy i Stążki w Borach Tucholskich” oraz „Borami Tucholskimi”. Korytarz ekologiczny o charakterze lokalnym stanowi dolina Sępolenki łącząca poprzez dolinę Łobzonki korytarz ekologiczny „Pradolina Noteci” z korytarzem „Brda”, które są częścią krajowej europejskiej sieci ECONET.

6.3. OBSZARY I OBIEKTY OBJĘTE OCHRONĄ NA PODSTAWIE USTAWY O OCHRONIE PRZYRODY

STUDIUM UWARUNKWAŃ I KIERUNKÓW ZAGOSPODAROWANIA PRZESTRZENNEGO MIASTA I GMINY SĘPÓLNO KRAJEŃSKIE
UWARUNKOWANIA - FORMY OCHRONY PRZYRODY



Rysunek 19. Formy ochrony przyrody na terenie gminy, opracowanie własne.

6.3.1. Rezerwy przyrody⁴

REZERWAT PRZYRODY "BUCZYNA"

Rezerwat "Buczyna" jest rezerwatem leśnym położonym w północno-zachodniej części gminy w okolicy miejscowości Lutówko bezpośrednio przy drodze powiatowej nr 1117C. Został utworzony w 2000 roku na mocy rozporządzenia Wojewody Kujawsko-Pomorskiego Nr 247/00 z dnia 7 grudnia 2000 r.

W całości zlokalizowany jest w granicach gminy Sępólno Krajeńskie i obejmuje powierzchnię 20,01 ha. Rezerwat z racji położenia na obszarze Natura 2000 objęty jest planem ochrony tego terenu, ponadto posiada plan ochrony rezerwatu ustanowionego na mocy Zarządzenia Nr 21/0210/2011 Regionalnego Dyrektora Ochrony Środowiska w Bydgoszczy z dnia 28 grudnia 2011 r. w sprawie ustanowienia planu ochrony dla rezerwatu przyrody "Buczyna". Rezerwat nie posiada otuliny.

Celem ochrony jest zachowanie powierzchni leśnej o drzewostanie bukowym o bardzo wysokiej jakości, w związku z tym pozyskuje się z nich materiał nasienny do nowych zalesień.

Na terenie rezerwatu zlokalizowane są pomniki przyrody oraz liczne gatunki objęte ochroną prawną. Obszar rezerwatu bogaty jest również w gatunki fauny - głównie zwierzyzny łownej.

REZERWAT PRZYRODY "GAJ KRAJEŃSKI"

Rezerwat "Gaj krajeński" jest rezerwatem leśnym położonym bezpośrednio przy północno-zachodniej granicy gminy Sępólno Krajeńskie i gminy Debrzno, na południe od drogi powiatowej nr 1116C prowadzącej do Starego Gronowa. Został utworzony w 1965 roku na mocy Zarządzenia Ministra Leśnictwa i Przemysłu Drzewnego z dnia 3 maja 1965 r.

W całości zlokalizowany jest w granicach gminy Sępólno Krajeńskie i obejmuje powierzchnię 10,04 ha. Rezerwat z racji położenia na obszarze Natura 2000 objęty jest planem ochrony tego terenu, ponadto posiada plan ochrony rezerwatu ustanowionego na mocy Zarządzenia Nr 0210/2/2012 Regionalnego Dyrektora Ochrony Środowiska w Bydgoszczy z dnia 29 sierpnia 2012 r. Rezerwat nie posiada otuliny.

Celem ochrony rezerwatu jest zachowanie fragmentu acidofilnej buczyny niżowej, z rzadkimi gatunkami runa.

REZERWAT PRZYRODY "DĘBY KRAJEŃSKIE"

Rezerwat "Dęby Krajeńskie" jest rezerwatem leśnym położonym bezpośrednio przy zachodniej granicy gminy Sępólno Krajeńskie i gminy Lipka, przy drodze powiatowej nr 1117C. Został utworzony w 2000 roku na mocy Rozporządzenia Wojewody nr 249/00 z dnia 7 grudnia 2000 r.

W całości zlokalizowany jest w granicach gminy Sępólno Krajeńskie i obejmuje powierzchnię 45,83 ha. Rezerwat z racji położenia na obszarze Natura 2000 objęty jest planem ochrony tego terenu, ponadto posiada plan ochrony rezerwatu ustanowionego na mocy Zarządzenia Regionalnego Dyrektora Ochrony Środowiska w Bydgoszczy z dnia 14 grudnia 2015 r. Rezerwat nie posiada otuliny.

Celem ochrony jest zachowanie lasu grądowego z drzewostanem dębowo - bukowym.

REZERWAT PRZYRODY "LUTOWO"

Rezerwat "Lutowo" jest rezerwatem leśnym położonym w północno-zachodniej części gminy. Został utworzony w 1963 roku na mocy Zarządzenia Ministra Leśnictwa i Przemysłu Drzewnego z dnia 14

⁴ crfop.gdos.gov.pl

stycznia 1963 r.

W całości zlokalizowany jest w granicach gminy Sępólno Krajeńskie i obejmuje powierzchnię 19,39 ha. Rezerwat z racji położenia na obszarze Natura 2000 objęty jest planem ochrony tego terenu, ponadto posiada plan ochrony rezerwatu ustanowionego na mocy Zarządzenie Nr 0210/4/2012 Regionalnego Dyrektora Ochrony Środowiska w Bydgoszcy z dnia 29 sierpnia 2012 r. Rezerwat posiada otulinę o powierzchni 30,31 ha.

Celem ochrony rezerwatu jest zachowanie fragmentu boru bagiennego.

Granice rezerwatów przyrody zostały przedstawione na Rysunku 19. Formy ochrony przyrody na terenie gminy.

6.3.2. Krajeński Park Krajobrazowy⁵

Krajeński Park Krajobrazowy został utworzony na mocy Rozporządzenie nr 24/98 Wojewody Bydgoskiego z dnia 17 sierpnia 1998 r. w sprawie utworzenia parku krajobrazowego pod nazwą Krajeński Park Krajobrazowy. W roku 2004 jego granice zostały powiększone zgodnie z Rozporządzeniem nr 31/2004 Wojewody Kujawsko-Pomorskiego z dnia 2 listopada 2004 r. i ostatecznie obejmują obszar 74 985,60 ha. Ustalenie dotyczące Parku zawarte są w uchwale nr X/229/15 Sejmiku Województwa kujawsko-Pomorskiego z dnia 24 sierpnia 2015 r. w sprawie Krajeńskiego Parku Krajobrazowego (Dz. Urz. Woj. Kuj-Pom. z 2015 r. poz. 2550). Gmina Sępólno Krajeńskie, z wykluczeniem części miejskiej, w całości położona jest na terenie parku krajobrazowego.

Ustala się następujące szczególne cele ochrony Parku:

- 1) dla ochrony przyrody nieożywionej:
 - a) zachowanie charakterystycznych elementów przyrody nieożywionej, stanowiących świadectwo przeszłości geologicznej regionu, w tym także zjawisk i obiektów o charakterze antropogenicznym,
 - b) podtrzymanie naturalnych procesów kształtujących powierzchnię ziemi, zachowanie warunków siedliskowych do funkcjonowania ekosystemów oraz zachowanie reliktowych zabytków przyrody nieożywionej,
 - c) ograniczanie antropogenicznych przekształceń powierzchni ziemi,
 - d) udostępnianie dla celów naukowych, edukacyjnych i krajoznawczych cennych obiektów przyrody nieożywionej,
 - e) osiągnięcie dobrego stanu wód powierzchniowych i podziemnych;
- 2) dla ochrony przyrody ożywionej:
 - a) szaty roślinnej:
 - zapewnienie trwałości lokalnych populacji gatunków roślin chronionych, rzadkich i zagrożonych,
 - zachowanie pełnej różnorodności florystycznej w odniesieniu do wszystkich grup systematycznych, - ograniczanie procesu neofityzacji flory,
 - zachowanie pełnego inwentarza zbiorowisk roślinnych, w szczególności naturalnych i półnaturalnych, a także antropogenicznych związanych z tradycyjnymi formami zagospodarowania (fitocenozy segetalne), zachowanie wszystkich istotnych i charakterystycznych dla środowiska przyrodniczego typów ekosystemów,
 - b) dla ochrony fauny:

⁵ crfop.gdos.gov.pl

- zachowanie pełnego inwentarza naturalnej fauny w odniesieniu do wszystkich grup systematycznych,
 - zapewnienie trwałości lokalnych populacji gatunków zwierząt chronionych, rzadkich i zagrożonych,
 - zachowanie korytarzy ekologicznych,
- c) utrzymania procesów ekologicznych i stabilności ekosystemów;
- 3) dla ochrony dóbr kultury:
- zachowanie i ochrona zabytków kultury materialnej, a zwłaszcza dworów, kościołów, młynów, kapliczek przydrożnych,
 - zachowanie i udostępnianie miejsc pamięci narodowej oraz śladów historii regionu, w szczególności udokumentowanych stanowisk archeologicznych,
 - zachowanie charakterystycznych cech architektury wiejskiej: budownictwa drewnianego, z kamieni wapiennych,
 - zachowanie i udostępnianie parków miejskich i wiejskich (podworskich),
 - utrzymanie i przywracanie tradycji lokalnych i zachowanych elementów kultury wiejskiej,
 - porządkowanie rodzimego krajobrazu kulturowego polegające m.in. na ochronie i restauracji jego charakterystycznych elementów,
 - udostępnianie istniejących zasobów kulturowych dla celów naukowych, krajoznawczych i edukacyjnych;
- 4) dla ochrony walorów krajobrazu:
- a) zachowanie w niewielkim stopniu przekształconego krajobrazu rolniczego wynikającego z prowadzenia ekstensywnej gospodarki rolnej,
 - b) zachowanie różnorodnych odsłoneń geologicznych oraz wychodni skalnych,
 - c) zachowanie istniejącego krajobrazu wraz z jego składnikami, walorami fizjonomicznymi i wiązaniami ekologicznymi.

Granice Krajeńskiego Parku Krajobrazowego zostały przedstawione na Rysunku 19. Formy ochrony przyrody na terenie gminy.

6.3.3. Obszar Natura 2000 "Dolina Łobżonki"⁶

Obszar "Dolina Łobżonki" został utworzony na mocy Decyzji Komisji Europejskiej z dnia 10 stycznia 2011 r. w sprawie przyjęcia na mocy dyrektywy Rady 92/43/EWG czwartego zaktualizowanego wykazu terenów mających znaczenie dla Wspólnoty składających się na kontynentalny region biogeograficzny. Obszar ten zajmuje 5894,45 ha, zaś w granicach gminy zlokalizowane jest 2285,06 hektara. Dolina Łobżonki zajmuje tereny przy zachodniej granicy gminy obejmując jeziora: Lutowskie, Mielec oraz Juchacz. W granicach obszaru "Dolina Łobżonki" znajduje się większość pomników przyrody, użytków ekologicznych oraz rezerwatów przyrody gminy.

Obszar chroni rzekę Łobżonkę wraz z fragmentami dopływów - Lubczą i Orlą oraz tereny do nich przyległe, stanowiąc jeden z najcenniejszych obszarów przyrodniczych na Pojezierzu Krajeńskim. Osią obszaru jest około 60 kilometrowa dolina rzeki Łobżonki. W rzekach dominuje żwirowo-piaszczysty charakter dna i szybki nurt nawiązujący do rzek podgórskich. Ostoję wyróżnia obecność bogatych

⁶ crfop.gdos.gov.pl

florystycznie, właściwie wykształconych grądów w odmianie krajeńskiej oraz znaczne powierzchnie ekstensywnie użytkowanych łąk. Cechą ostoi jest bogactwo w siedliska i gatunki z załączników I i II Dyrektywy Rady 92/43/EWG oraz rola korytarza ekologicznego o znaczeniu ponadregionalnym. Obszar jest szczególnie istotny dla ochrony żyznych lasów, zwłaszcza grądów środkowoeuropejskich, a także buczyn pomorskich. Rzeki znajdujące się na terenie obszaru zawierają siedliska charakterystyczne dla tzw. rzek włosienicznikowych. W dolinach rzek najbardziej znamienne są łąki o ekstensywnej formie użytkowania. W ich obrębie, poza rzadkimi elementami flory, występuje motyl czerwoczyk nieparek (*Lycaena dispar*) oraz ważka trzepla zielona (*Ophiogomphus cecilia*). Istotne są również dobrze zachowane i zróżnicowane łągi olszowe. Na zboczach dolin rzecznych występują niekiedy murawy kserotermiczne. Istotną rolę siedliskotwórczą pełnią ekosystemy torfowisk mszarnych, borów i brzezin bagiennych oraz dystroficznych. W ekosystemach tych występują gatunki zagrożone i chronione w skali kraju. W dolinach rzek, bądź w strefach brzegowych niektórych jezior ramienicowych, można znaleźć torfowiska nakredowe i młaki, w obrębie których występują storczyk lipiennika i mech sierpowiec błyszczący.

Granice Obszaru "Dolina Łobzonki" przedstawia Rysunek 19. Formy ochrony przyrody na terenie gminy.

6.3.4. Pomniki przyrody ożywionej

Na terenie gminy znajdują się 43 drzewa chronione jako pomniki przyrody (wg danych z 2015r.). Od roku 2008 nie podjęto nowych uchwał rady gminy, mających na celu ustanowienie nowych pomników przyrody.

Tabela 31. Ilość Pomników przyrody na terenie gminy Sępólno Krajeńskie, w latach 2007 - 2015, Źródło: opracowanie na podstawie danych BDR, GUS 2017.

	2007	2008	2009	2010	2011	2012	2013	2014	2015
OGÓŁEM	42	42	43	43	43	43	43	43	43
WPROWADZONE UCHWAŁĄ RADY GMINY	2	2	-	-	-	-	-	-	-

Tabela 32. Drzewa chronione jako pomniki przyrody⁷⁸.

LP	GATUNEK/ NAZWA	OPIS	sip	Oddział/LOKALIZACJA	PODSTAWA PRAWNA
1	Cezary	– wiek 295 lat, – obwód pnia 360 cm, – wysokość 35 m	PL.ZIPOP.1393.PP. 0413023.1673.pdf	Nadleśnictwo: Lutówko, leśnictwo Gaj, oddz. 115 a	Rozporządzenie Nr 322/95 Wojewody Bydgoskiego z dnia 29 grudnia 1995 r. w sprawie uznania za pomniki przyrody tworów przyrody na terenie województwa bydgoskiego
2	1 drzewo	–	PL.ZIPOP.1393.PP. 0413023.1674.pdf	osada leśna Gaj, Nadleśnictwo: Lutówko, leśnictwo Gaj, oddz. 119 b	
3	1 drzewo	–	PL.ZIPOP.1393.PP. 0413023.1675.pdf	osada leśna Gaj, Nadleśnictwo: Lutówko, leśnictwo Gaj, oddz. 120 b	
4	skupisko 6 drzew	–	PL.ZIPOP.1393.PP. 0413023.1676.pdf	Nadleśnictwo: Lutówko, przy drodze z Sępólna Krajeńskiego do Lutówka między miejscowościami Piaseczno i Dziechowo	Uchwała Nr VII/56/2015 Rady miejskiej w Sępólnie Krajeńskim z dnia 29 kwietnia 2015 r. w sprawie pozbawienia statusu pomnika przyrody
5	skupisko 3 drzew	–	PL.ZIPOP.1393.PP.	Nadleśnictwo: Lutówko, na	Rozporządzenie Nr

⁷ według danych Nadleśnictwa Runowo, Nadleśnictwa Lutówko, Nadleśnictwa Zamrzenia, www.runowo.torun.lasy.gov.pl, czerwiec 2017

⁸ crfop.gdos.gov.pl

STUDIUM UWARUNKOWAŃ I KIERUNKÓW ZAGOSPODAROWANIA PRZESTRZENNEGO MIASTA I GMINY SĘPÓLNO KRAJEŃSKIE
TOM I – UWARUNKOWANIA ZAGOSPODAROWANIA PRZESTRZENNEGO

			0413023.1677.pdf	odcinku drogi od Nadleśnictwa w kierunku Szkoły Podstawowej	305/93 Wojewody Bydgoskiego z dnia 26 października 1993 r. w sprawie uznania za pomniki przyrody tworów przyrody na terenie województwa bydgoskiego
6	1 drzewo	–	PL.ZIPOP.1393.PP.0413023.1679.pdf	Park dworski	
7	9 drzew	–	PL.ZIPOP.1393.PP.0413023.1680.pdf	Park dworski	
8	3 drzewa	–	PL.ZIPOP.1393.PP.0413023.1681.pdf	Przy drodze polnej obok gospodarstwa przy ul. Komierowskiej	Rozporządzenie Nr 18/92 Wojewody Bydgoskiego z dnia 8 czerwca 1992 r. w sprawie uznania za pomniki przyrody tworów przyrody na terenie województwa bydgoskiego
9	1 drzewo	–	PL.ZIPOP.1393.PP.0413023.1682.pdf	Skrzyżowanie ul. Sienkiewicza i Koronowskiej na działce p. Witolda Brzezińskiego	
10	3 dęby	– wiek 210 lat, – obwód pnia 300-307 cm, – wysokość 29-35 m	PL.ZIPOP.1393.PP.0413023.1683.pdf	Nadleśnictwo: Lutówko, leśnictwo Gaj, oddz. 95 b	
11	2 dęby	– wiek 220 lat, – obwód pnia 230-290 cm, – wysokość 38-39 m	PL.ZIPOP.1393.PP.0413023.1684.pdf	Nadleśnictwo: Lutówko, leśnictwo Gaj, oddz. 96 a	
12	aleja dębowa - 17 sztuk	– wiek 220 lat, – obwód pnia 280-392 cm, – wysokość 28-32 m	PL.ZIPOP.1393.PP.0413023.1685.pdf	Nadleśnictwo: Lutówko, leśnictwo Gaj, oddz. 96 a, b, f	
13	1 drzewo	– wiek ok. 220 lat	PL.ZIPOP.1393.PP.0413023.1687.pdf	Nadleśnictwo: Lutówko, leśnictwo Gaj, oddz. 106 b	
14	dąb	– wiek ok. 150 lat – obwód pnia 462 cm, – wysokość 35 m	PL.ZIPOP.1393.PP.0413023.1688.pdf	Nadleśnictwo: Lutówko, leśnictwo Gaj, oddz. 113 a	
15	- dąb szypułkowy - buk zwyczajny	– wiek ok. 210 lat, – obwód pnia dębu 380 cm, buka 345 cm, – wysokość dębu 37 m, buka 38 m	PL.ZIPOP.1393.PP.0413023.1690.pdf	Nadleśnictwo: Lutówko, leśnictwo Gaj, oddz. 117 b	
16	fragment drzewostanu dębowego z domieszką buka zajmujący powierzchnię 6 ha	–	PL.ZIPOP.1393.PP.0413023.1691.pdf	Nadleśnictwo: Lutówko, leśnictwo Gaj, oddz. 137 b	
17	– dąb bezszypułkowy – dąb bezszypułkowy – dąb bezszypułkowy – dąb bezszypułkowy – buk czerwonoлистny – buk czerwonoлистny	–	PL.ZIPOP.1393.PP.0413023.1692.pdf	Park w Komierowie	
18	3 drzewa	–	PL.ZIPOP.1393.PP.0413023.1693.pdf	park	

STUDIUM UWARUNKOWAŃ I KIERUNKÓW ZAGOSPODAROWANIA PRZESTRZENNEGO MIASTA I GMINY SĘPÓLNO KRAJEŃSKIE
TOM I – UWARUNKOWANIA ZAGOSPODAROWANIA PRZESTRZENNEGO

19	1 drzewo	–	PL.ZIPOP.1393.PP. 0413023.1694.pdf	Park przed pałacem
20	1 drzewo	–	PL.ZIPOP.1393.PP. 0413023.1695.pdf	Park w miejscowości Skarpa
21	1 drzewo	–	PL.ZIPOP.1393.PP. 0413023.1696.pdf	Nadleśnictwo: Lutówko, leśnictwo Gaj, oddz. 120 a
22	3 dęby	– wiek 200 lat, – obwód pnia 375-430 cm, – wysokość 29-32 m	PL.ZIPOP.1393.PP. 0413023.1697.pdf	Nadleśnictwo: Lutówko, leśnictwo Gaj, oddz. 119 b
23	21 drzew	– wiek ok. 200 lat	PL.ZIPOP.1393.PP. 0413023.1698.pdf	Nadleśnictwo: Lutówko, leśnictwo Gaj, oddz. 119 c
24	– dąb, – jesion	– wiek dębów 500 lat, obwód pnia 350 – 390 cm i wysokość 31 – 33 m, – wiek jesionu 200 lat, obwód pnia 390 cm i wysokość 28 m	PL.ZIPOP.1393.PP. 0413023.1699.pdf	Nadleśnictwo: Lutówko, leśnictwo Gaj, oddz. 119 d
25	1 drzewo	–	PL.ZIPOP.1393.PP. 0413023.1700.pdf	Nadleśnictwo: Lutówko, leśnictwo Gaj, oddz. 120 a
26	5 dębów	– wiek 220 lat, – obwód pnia 330-475 cm, – wysokość 28-34 m	PL.ZIPOP.1393.PP. 0413023.1701.pdf	Nadleśnictwo: Lutówko, leśnictwo Gaj, oddz. 120 b
27	1 drzewo	– wiek ok. 150 lat	PL.ZIPOP.1393.PP. 0413023.1702.pdf	Przy drodze Iłowo – Lipka – Lutowo, Nadleśnictwo: Lutówko, leśnictwo Iłowo, oddz. 173 a
28	1 drzewo	– wiek ok. 150 lat	PL.ZIPOP.1393.PP. 0413023.1704.pdf	Nadleśnictwo: Lutówko, leśnictwo Lutowo, oddz. 111 d
29	– 1 dąb szypułkowy – 3 dęby bezszypułkowe	– wiek ok. 180 lat	PL.ZIPOP.1393.PP. 0413023.1705.pdf	Nadleśnictwo: Lutówko, leśnictwo Lutowo, oddz. 115 a
30	Jaś i Małgosia	– wiek ok. 230 lat	PL.ZIPOP.1393.PP. 0413023.1706.pdf	Nadleśnictwo: Runowo, leśnictwo Lutowo, oddz. 122 g
31	– dąb – buk	– wiek 280 lat, – obwód pnia dębu 360 cm, buka 445 cm, – wysokość 35 m	PL.ZIPOP.1393.PP. 0413023.1707.pdf	Nadleśnictwo: Lutówko, leśnictwo Lutowo, oddz. 123 h (Leśnictwo Gaj wg danych nadleśnictwa)
32	1 drzewo	– wiek ok. 260 lat	PL.ZIPOP.1393.PP. 0413023.1711.pdf	Nadleśnictwo: Lutówko, leśnictwo Lutowo, oddz. 141 a
33	1 drzewo	– wiek ok. 220 lat	PL.ZIPOP.1393.PP. 0413023.1713.pdf	Nadleśnictwo: Lutówko, leśnictwo Zalesiak, oddz. 211 b
34	2 drzewa	–	PL.ZIPOP.1393.PP. 0413023.1715.pdf	Nadleśnictwo: Runowo, leśnictwo Komierowo, oddz. 72 h
35	1 drzewo	–	PL.ZIPOP.1393.PP. 0413023.1775.pdf	Nadleśnictwo: Runowo, leśnictwo Świdwie, oddz. 133 a

Istniejące pomniki przyrody przedstawia Rysunek 1 Rysunek 19. Formy ochrony przyrody na terenie gminy.

6.3.5. Zespół Przyrodniczo-Krajobrazowy "Torfowisko Messy"⁹

Zespół Przyrodniczo-Krajobrazowy "Torfowisko Messy" powstał na mocy Rozporządzenia Nr 14/97 Wojewody Bydgoskiego z dnia 14 kwietnia 1997 r. w sprawie uznania za zespół przyrodniczo - krajobrazowy na terenie województwa bydgoskiego. Położony jest na terenie sołectw: Kawle, Świdwie oraz Zboże. Obejmuje obszar o powierzchni 634,45 ha, w granicach gminy znajduje się 293,76 ha wschodniej części rezerwatu.

Przedmiotem ochrony jest duży obszar torfowiska wysokiego z fragmentami lasu naturalnego: boru bagiennego i boru świeżego.

W granicach zespołu przyrodniczo-krajobrazowego zlokalizowane są dwa pomniki przyrody.

Granice Zespołu Przyrodniczo-Krajobrazowego "Torfowisko Messy" przedstawia Rysunek 1 Rysunek 19. Formy ochrony przyrody na terenie gminy.

6.3.6. Użytki Ekologiczne

Na terenie gminy Sępólno Krajeńskie zlokalizowanych jest 157 użytków ekologicznych, zajmujących łącznie powierzchnię ok. 436,04 ha. Stanowią one głównie pozostałości ekosystemów w postaci bagien, łąk, wód stojących, terenów trwale zabagnionych, pastwisk, jezior oraz jarów.

Tabela 33. Użytki ekologiczne¹⁰.

Lp.	Nazwa	Lokalizacja	Pow. [ha]	Opis	Nr rej.	Podstawa prawna
1	Dziechówko	Obręb Dziechowo, działka nr 131/6LP	0,98	Bagno, Olsy i łożowiska	PL.ZIPOP.1393.UE .0413023.1795	Rozporządzenie Wojewody Kujawsko-Pomorskiego z 24.06.2005 r. w sprawie użytków ekologicznych
2	Dziechowo	Obręb Dziechowo, działka nr 131/12LP	1,11	Bagno, Olsy i łożowiska	PL.ZIPOP.1393.UE .0413023.1796	
3	Miska	Obręb Dziechowo, działka nr 131/23LP	2,57	Bagno, Olsy i łożowiska	PL.ZIPOP.1393.UE .0413023.1802	
4	Młyn	Obręb Lutowo, działka nr 131/15LP	1,37	Bagno, Olsy i łożowiska	PL.ZIPOP.1393.UE .0413023.1797	
5	Młynek	Obręb Lutowo, działka nr 131/17LP	2,37	Bagno, Olsy i łożowiska	PL.ZIPOP.1393.UE .0413023.1801	
6	Juchacz	Obręb Lutowo, działki nr 188/1 LP, 189/1LP, 174/3LP; Obręb Iłowo, działka nr 199LP; Obręb Jazdrowo, działki nr 200LP, 207LP	80,41	Bagno wokół jeziora Juchacz, łąg jesionowo-olszowy, olsy i łożowiska	PL.ZIPOP.1393.UE .0413023.1810	
7	Jeleń	Obręb Iłowo działka nr 236LP	3,02	Bagno, Olsy i łożowiska	PL.ZIPOP.1393.UE .0413023.1803	
8	Jelonek	Obręb Iłowo, działka nr 236LP	1,72	Olsy i łożowiska	PL.ZIPOP.1393.UE .0413023.1799	

⁹ crfop.gdos.gov.pl

¹⁰ Rozporządzenie Wojewody Kujawsko-Pomorskiego z 24.06.2005 r. w sprawie użytków ekologicznych

9	Jazdrowo	Obręb Jazdrowo, działka nr 238/2LP	4,35	Bagno, Olsy i łożowiska	PL.ZIPOP.1393.UE .0413023.1806	Rozporządzenie Wojewody Kujawsko-Pomorskiego z 24.06.2005 r. w sprawie użytków ekologicznych
10	Kieпка	Obręb Jazdrowo, działka nr 207LP	1,98	Bagno, Olsy i łożowiska	PL.ZIPOP.1393.UE .0413023.1800	
11	Zaleśniak	Obręb Jazdrowo, działka nr 208LP	1,64	Bagno, Olsy i łożowiska	PL.ZIPOP.1393.UE .0413023.1798	
12	Mochle	Obręb Jazdrowo, działka nr 208LP	3,4	Bagno, Olsy i łożowiska	PL.ZIPOP.1393.UE .0413023.1804	
13	Trzy buhaje	Obręb Jazdrowo, działki nr 214/3LP, 219/1LP	4,09	Torfowiska i przejściowe trzęsawiska	PL.ZIPOP.1393.UE .0413023.1805	
14	Gaj	Obręb Lutowo, działki nr 124/8LP, 124/9LP, 124/10LP, 124/2LP, 124/6LP, 124/3LP, 124/4LP, 124/5LP (obecnie działka nr 124/11LP)	6,31	Torfowiska i przejściowe trzęsawiska	PL.ZIPOP.1393.UE .0413023.1809	
15	Lipka	Obręb Lutowo, działka nr 127LP	5,42	Torfowiska i przejściowe trzęsawiska	PL.ZIPOP.1393.UE .0413023.1808	
16	Oz	Obręb Lutowo, działka nr 178/1LP	4,6	Torfowiska i przejściowe trzęsawiska	PL.ZIPOP.1393.UE .0413023.1807	

6.4. OBSZARY I OBIEKTY PROPONOWANE DO OBJĘCIA OCHRONĄ PRAWNĄ

6.4.1. Rezerwat przyrody „Lutowo” – planowane rozszerzenie

Proponowany do ochrony obszar to rozszerzenie istniejącego już rezerwatu przyrody „Lutowo” o kolejne 43,42 ha powierzchni. Obecnie proponowany obszar jest otuliną rezerwatu o statusie otuliny projektowanej. Teren obejmuje grunty należące do nadleśnictwa (głównie drzewostany na siedliskach bagiennych i bagna) oraz nieużytkowane łąki innych właścicieli. Dominują drzewostany sosnowe oraz brzoza omszona.

6.4.2. Rezerwat „Oz Obrocznica” – projektowany

Rezerwat „Oz Obrocznica to propozycja rezerwatu geomorfologicznego, obejmującego interesujące młodogłacjalne formy geomorfologiczne. Obszar znajduje się na terenie nadleśnictwa Lutówko w części oddziałów 115a, 122a. Teren porasta drzewostan bukowy.

6.4.3. Rezerwat „Juchacz” – projektowany

Proponowany rezerwat „Juchacz” położony jest około 4 km za zachód od wsi Lutówko, na terenie Nadleśnictwa Lutówko. Projektowany obszar obejmuje jezioro Juchacz wraz z gruntami leśnymi w Leśnictwie Zaleśniak. Powierzchnia całego obszaru wynosi około 185 ha, w tym około 74 ha – powierzchnia jeziora. Obecnie duża część obszaru proponowanego rezerwatu objęta jest ochroną w formie użytków ekologicznych. Na terenie rezerwatu występują zespoły higrofilne lasów: ols porzeczkowy, zarośla łożowe, łąg olszowo-jesionowy, brzezina bagienna oraz niewielkie płyty zniekształconego grądu środkowopolskiego. W jeziorze Juchacz występują natomiast: „łąki

ramienicowe”, z udziałem glonów z rodzaju ramienica *Chara*, zbiorowisko z osoką aleosowatą *Stratiotes aloides*, zbiorowiska z klasy *Potamogeton* np. zespół *Ranunculetum circinatis* z jaskrem krążkolistnym *Ranunculus circinatus* i zespół „lili w wodnych” *Nuphar-Nymphaeetum albae* z udziałem chronionych grzybieli białych i grążela żółtego. Głównym celem utworzenia rezerwatu jest ochrona ptaków objętych ochroną, bytujących na jeziorze Juchacz i w jego bezpośrednim otoczeniu. Są to między innymi: orlik krzykliwy, bąk i rybołów, które znajdują się w „Polskiej czerwonej księdze zwierząt” oraz żuraw.

6.4.4. „Smolarki” – propozycja rezerwatu

Proponowany rezerwat „Smolarki” ma obejmować teren od 150 do 200 ha. Ochrona ma objąć następujące elementy rynny jezior:

- zachodnią zatokę Jeziora Sępoleńskiego od przewężenia na wysokości wsi Wiśniewka, z jeziorem Miska, do ujścia rzeki w okolicach Lutówko Młyn,
- tereny podmokłe porośnięte lasami higrofilnymi (łęgami i olsami) po obu stronach rzeki do jej ujścia z Jeziora Lutowskiego,
- wschodnią zatokę Jeziora Lutowskiego,
- akwen Mały Smolank,
- jezioro Duży Smolank,

oraz najwartościowsze fragmenty lasów i innej roślinności przybrzeżnej w tym rejonie. Obszar wyróżniają także wysokie walory faunistyczne. Gniazdują tu gatunki ptaków, takich jak bąk i tracz nurogęś

6.4.5. „Mielec” – propozycja rezerwatu

Proponowany rezerwat „Mielec” swoim zasięgiem obejmuje elementy rynny jezior o powierzchni około 100 ha. Jego granice mają objąć:

- zachodni fragment brzegu Jeziora Lutowskiego,
- jezioro Mielec,
- zbiorowiska roślinne przy brzegach jeziora Mielec i zachodniego brzegu Jeziora Lutowskiego z fragmentami olsów, buczyn oraz boru mieszanego z ponad 100-letnimi sosnami.

Na proponowanym obszarze występują interesujące gatunki ptaków oraz zespoły wodne i szuwarowe, takie jak: zbiorowiska z udziałem osoki aloesowatej *Stratiotes aloides*, bobrka trójlistkowa *Menyanthes trifoliata*, sitowia (oczeretu) jeziornego *Scirpus lacustris* oraz lili w wodnych *Nuphar-Nymphaeetum*.

6.4.6. „Dolina rzeki Sępolenki” – proponowany zespół przyrodniczo-krajobrazowy

„Dolina rzek Sępolenki” to obszar proponowany do utworzenia zespołu przyrodniczo-krajobrazowego, ze względu na wysokie walory przyrodnicze i krajobrazowe doliny rzeki. Forma i zakres ochrony zostaną ustalone po przeprowadzeniu dokumentacji fitosocjologicznoflorystycznej.

6.4.7. „Ozy za Juchaczem” - propozycja utworzenia zespołu przyrodniczo-krajobrazowego

Proponowany zespół przyrodniczo-krajobrazowy „Ozy za Juchaczem” swoim zasięgiem obejmuje tereny leśne pomiędzy rzeką Łobzonką a jeziorem Juchacz, leżące na terenie Nadleśnictwa Lutówko. Obszar wyróżnia się dobrze wykształconymi i zalesionymi wałami ozowymi, które w większości pokryte są borem mieszanym. Proponowane jest również włączenie obszaru jako fragmentu ścieżki przyrodniczej.

6.4.8. „Góry Iłowskie” - propozycja utworzenia zespołu przyrodniczo-krajobrazowego

Proponowany zespół przyrodniczo-krajobrazowy „Góry Iłowskie” obejmuje polno-leśny fragment Krajny, który leży na terenie nadleśnictwa Lutówko oraz Runowo. Granice obszaru wyznaczają: od zachodu - droga Iłowo-Sypniewo, od północy – droga Iłowo-Radońsk-Kawle, od wschodu – droga gruntowa Kawle-„Messy”, a od południa – dolina Orli i brzeg jeziora Jeleń. Charakterystycznymi elementami obszaru są wyniesienia morenowe dochodzące do kilkudziesięciu metrów wysokości względnej i malowniczy krajobraz. Obszar nadaje się również do poprowadzenia szlaków pieszych i rowerowych oraz punktów widokowych.

Tekst podrozdziału opracowano na podstawie *Planu Ochrony Krajeńskiego Parku Krajobrazowego na okres od 1.01.2009 do 31.12.2028*.

6.5. OCHRONA UZDROWISKOWA

Zgodnie z Ustawą z dnia 28 lipca 2005 r. o lecznictwie uzdrowiskowym, uzdrowiskach i obszarach ochrony uzdrowiskowej oraz o gminach uzdrowiskowych, gminie Sępólno Krajeńskie nie został nadany status gminy uzdrowiskowej.

6.6. ZŁOŻA KOPALIN I ICH EKSPLOATACJA

Na terenie gminy Sępólno Krajeńskie występują zasoby kredy jeziornej, piasku, piasku ze żwirem oraz torfu (złoża prognostyczne – okolice Lutowa, Wiśniewka, Niechorz). W Sępólnie Krajeńskim zlokalizowane są 4 udokumentowane złoża kopalin - są to kruszywa naturalne oraz kreda. Obecnie żadne z nich nie jest eksploatowane w oparciu o decyzję koncesyjną, w związku z tym na obszarze gminy nie występują tereny górnicze.

Tabela 34. Udokumentowane złoża na terenie gminy Sępólno Krajeńskie, opracowanie na podstawie danych z PGI, stan na 31.12.2016.¹¹

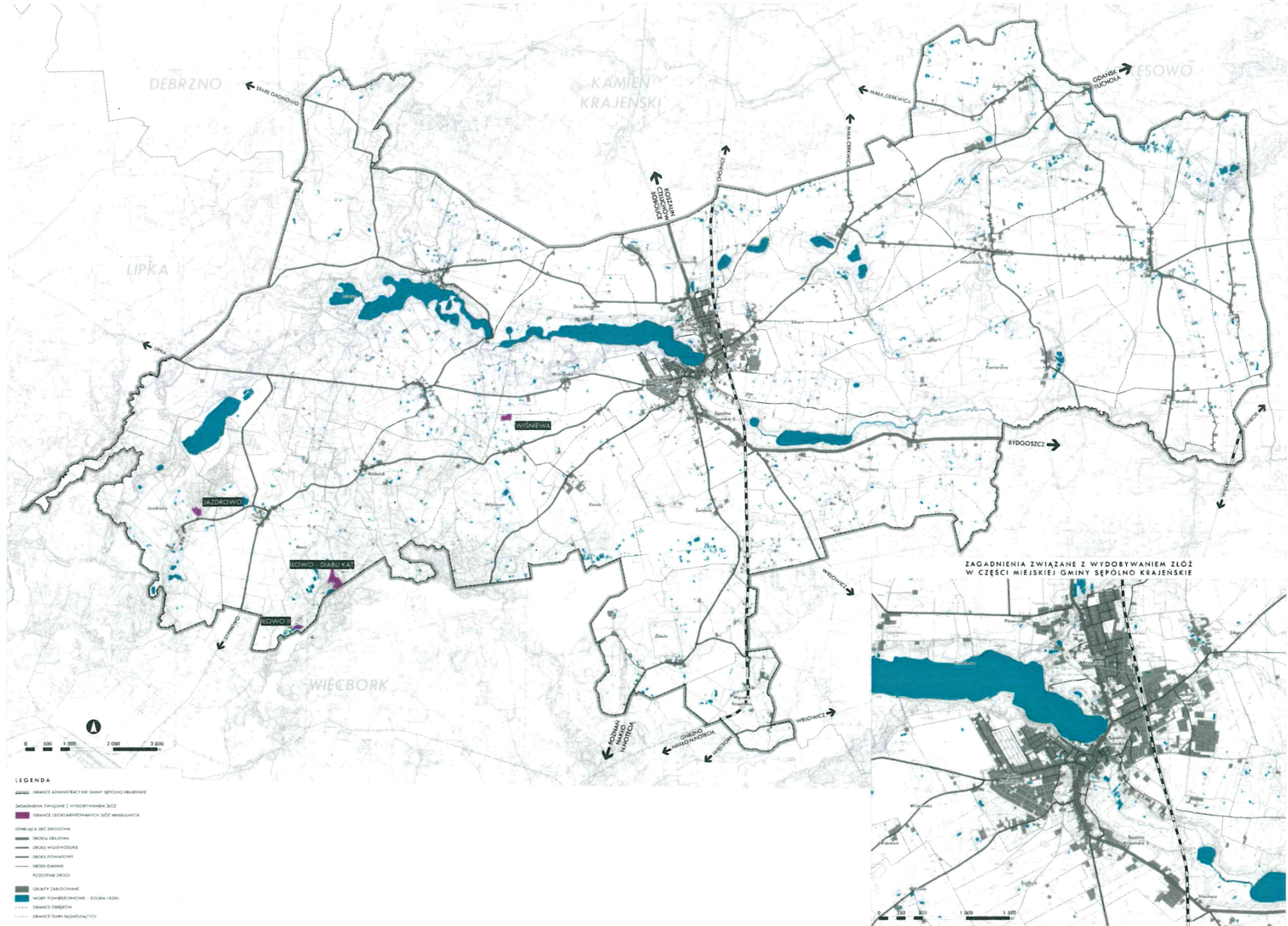
LP	KOD ZŁOŻA	RODZAJ KOPALINY	LOKALIZACJA NAZWA	RODZAJ EKSPLOATACJI	Stan zagospodarowania	POWIERZCHNIA ZŁOŻA (HA)
1	KR 6615	kreda jeziorna	Iłowo II	odkrywkowy	eksploatacja złoża zaniechana	0,974
2	KN 2796	piasek ze żwirem	Jazdrowo	odkrywkowy	złoże rozpoznane szczegółowo	1,822
3	KN 2793	piasek	Iłowo-Diabli Kąt	odkrywkowy	eksploatacja złoża zaniechana	5,195
4	KN 9636	piasek ze żwirem	Wiśniewa	odkrywkowy	eksploatacja złoża zaniechana	1,980

Złożo Iłowo II eksploatowane było od 1.01.1997 r. Eksploatacja została zaniechana. Wydobycie złoża Iłowo - Diabli Kąt zostało zakończone 31.12.1982 r. Złożo Wiśniewa eksploatowane było od 2.01.2004 do 2013 roku. Obecnie żadne ze złóż nie jest eksploatowane. Nadzór nad złożami sprawował Okręgowy Urząd Górniczy – Gdańsk.

Granice występowania złóż oraz granice obszarów i terenów górniczych przedstawia Rysunek 20. Zagadnienia związane z wydobywaniem złóż.

¹¹ geoportal.pgi.gov.pl

STUDIUM UWARUNKOWAŃ I KIERUNKÓW ZAGOSPODAROWANIA PRZESTRZENNEGO MIASTA I GMINY SĘPÓLNO KRAJEŃSKIE
UWARUNKOWANIA - ZAGADNIENIA ZWIĄZANE Z WYDOBYWANIEM ZŁÓŻ



Rysunek 20. Zagadnienia związane z wydobywaniem złóż, opracowanie własne.

6.7. ZASOBY WODNE I ICH EKSPLOATACJA

6.7.1. Wody powierzchniowe

Przez obszar gminy przebiega dział wodny I-rzędu między dorzeczami Odry i Wisły. Dorzecze Wisły zajmuje większą północno-wschodnią część gminy, należą do niego rzeki Sępolenka i Kamionka. Do dorzecza Odry należy zlewnia rzeki Łobzonki oraz pośrednio rzeka Orla i Jelonek. Łobzonka na odcinku około 5 km stanowi zachodnią granicę gminy.

Główną rzeką przepływającą przez gminę jest Sępolenka (o całkowitej pow. dorzecza 196 km² i całkowitej długości 42 km). Biorąc pod uwagę długość ogólną cieków oraz powierzchnię dorzecza, najważniejszą rzeką gminy jest Kamionka (pow. dorzecza 496 km², długość całkowita 61 km), która jednak przebiega tylko na krótkim odcinku północno-zachodniej granicy gminy.

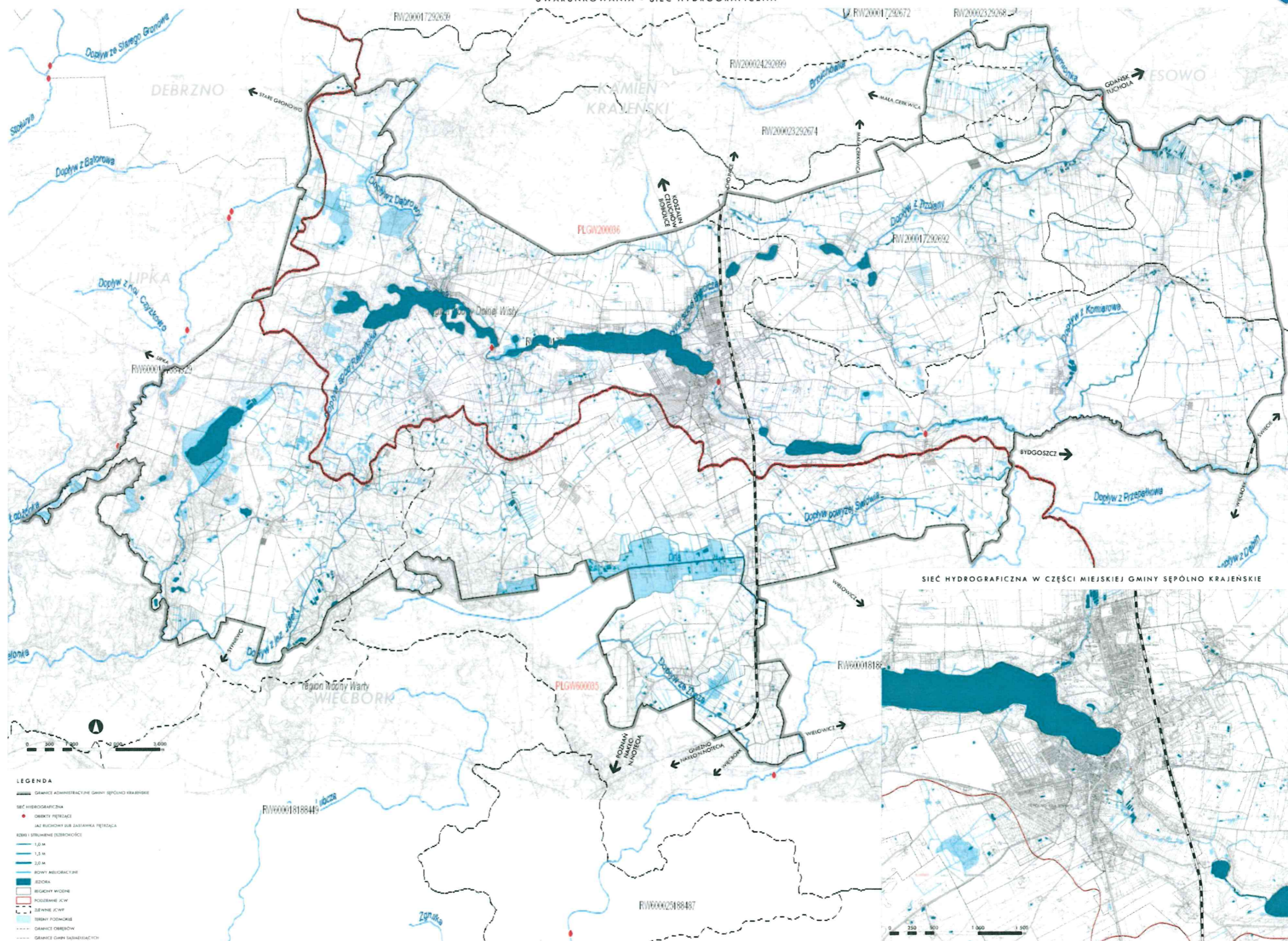
Rzeki na terenie gminy w większości nie są uregulowane i obwałowane. Uzupełnieniem sieci hydrograficznej jest system licznych cieków oraz rowów melioracyjnych odprowadzających wody do Sępolenki, Łobzonki i Kamionki.

Cechą charakterystyczną Sępólna Krajeńskiego jest stosunkowo duży udział powierzchniowy wód stojących - jezior. Wskaźnik jeziorności wynosi około 2,6% powierzchni ogólnej gminy. Wszystkie jeziora w gminie powstały w okresie plejstoceniowym w wyniku erozyjnej działalności wód lodowcowych (jeziora rynnowe), bądź w dnach wytopisk polodowcowych (jeziora morenowe). Jeziora rynnowe charakteryzują się wydłużonym kształtem, stromymi brzegami, są głębokie z licznymi progami i przegłębieniami w dnie. Jeziora morenowe są płytkie o owalnym kształcie i mało urozmaiconej linii brzegowej.

Łącznie na terenie gminy znajduje się 17 jezior. Ich rozmieszczenie jest bardzo nierównomierne. Największymi jeziorami na obszarze gminy są: Jezioro Sępoleńskie (175,5 ha) oraz Lutowskie (162,97 ha). Do najgłębszych jezior można zaliczyć natomiast jez. Lutowskie i Niechorz, których głębokość przekracza 12 m.

Zagrożenia powodziowe na terenie gminy przedstawiono w punkcie 8 "Warunki i jakość życia mieszkańców" w podpunkcie 8.5 "Zagrożenia bezpieczeństwa ludności i jej mienia".

STUDIUM UWARUNKWAŃ I KIERUNKÓW ZAGOSPODAROWANIA PRZESTRZENNEGO MIASTA I GMINY SĘPÓLNO KRAJEŃSKIE
UWARUNKOWANIA - SIEĆ HYDROGRAFICZNA



Rysunek 21. Cieki powierzchniowe i działy wodne, opracowanie własne na podstawie danych KZGW

6.7.2. Wody podziemne

Sępólno Krajeńskie znajduje się w pomorskim rejonie hydrogeologicznym, w większości w podregionie pomorskim oraz częściowo w podregionie chojnickim. Na obszarze gminy można wyodrębnić dwa użytkowe piętra wodonośne: trzeciorzędowe i czwartorzędowe. W ramach trzeciorzędowego piętra użytkowego poziom wodonośny tworzą piaski drobnoziarniste miocenu. Piętro trzeciorzędowe rozciąga się prawie pod całym obszarem gminy. Występuje na głębokości 100 – 150 m ppt. Wody podziemne płyną w kierunku południowym w stronę Noteci oraz wschodnim w stronę Wisły. Rzędne zwierciadła wynoszą od ok. 100 do 130 m npm. Na obszarze gminy występują dwa obszary gdzie brak jest użytkowego piętra wodonośnego. Pierwszy z nich znajduje się na wschód od Sępólna Krajeńskiego, drugi na zachód od miasta. W obrębie czwartorzędowego piętra użytkowego wyodrębnione są dwa poziomy wodonośne: górny i dolny. Oba poziomy wykazują łączność hydrauliczną tworząc jeden system. Na obszarze dorzecza Wisły wody płyną w kierunku rzek Sępolenki i Kamionki oraz na wschód, gdzie regionalną bazę drenażu stanowi rzeka Brda. Na obszarze dorzecza Odry wody płyną w kierunku południowo-zachodnim i południowym, gdzie regionalną bazę drenażu stanowi rzeka Noteć. Ustalone zwierciadło wody występuje na głębokości od ok. 0 do ok. 20 m. Rzędne zwierciadła wynoszą od 100 m npm do 140 m npm.

Zachodnia część gminy (sołectwa: Lutowo, Łłowo i Jazdrowo) jest położona na obszarze głównego zbiornika wód podziemnych w utworach trzeciorzędowych. Jest to zbiornik nr 127: Złotów- Piła – Strzelce Krajeńskie. Teren gminy położony na obszarze GZWP zajmuje powierzchnię 45 km². Ogólna powierzchnia zbiornika wynosi prawie 3,9 tys. km², średnia głębokość ujęcia – 100 m, natomiast szacunkowe zasoby dyspozycyjne – 186 tys. m³/24h. Zbiornik ten nie jest zaliczany do systemu obszarów najwyższej ochrony (ONO), ani obszarów wysokiej ochrony (OWO).

Wody podziemne stanowią jedyne źródło zaopatrzenia ludności, rolnictwa i przemysłu na terenie gminy. Większość zasobów wód podziemnych gminy Sępólno nadaje się do bezpośredniego wykorzystania na cele gospodarcze, natomiast na cele konsumpcyjne po zastosowaniu prostych metod uzdatniania. Na potrzeby zbiorowego zaopatrzenia mieszkańców gminy w wodę oraz działalności gospodarczych korzysta się głównie z wód zalegających w utworach poziomu czwartorzędowego. Wody podziemne z poziomu czwartorzędowego charakteryzują się zwiększoną zawartością żelaza i manganu. Ponadnormatywne ilości tych związków usuwa się w systemie odżelaziania zamkniętego do wartości odpowiadających normom. Średni pobór z ujęć komunalnych Sępólna wód podziemnych wynosi ok. 1120 m³/24h.

Zgodnie z podziałem na jednolite części wód podziemnych na obszarze gminy występuje JCWPd nr 35 i JCWPd nr 36. Cele środowiskowe dla jednolitych części wód podziemnych ustalone zostały w „*Planie gospodarowania wodami na obszarze dorzecza Odry*” (Dz. U. z 2016 r., poz. 1967 z późn. zm.). Dla wód podziemnych ustalono następujące cele środowiskowe:

- zapobieganie dopływowi lub ograniczenia dopływu zanieczyszczeń do wód podziemnych,
- zapobieganie pogarszaniu się stanu wszystkich części wód podziemnych,
- zapewnienie równowagi pomiędzy poborem a zasilaniem wód podziemnych,
- wdrożenie działań niezbędnych dla odwrócenia znaczącego i utrzymującego się rosnącego trendu stężenia każdego zanieczyszczenia powstałego w skutek działalności człowieka.

Zgodnie z Planem Województwa Kujawsko-Pomorskiego gmina należy do obszaru zlewni wymagającej ochrony stanowiącej źródło wody pitnej dla miast.

6.8. ROLNICZA I LEŚNA PRZESTRZEŃ PRODUKCYJNA

Podstawowym uwarunkowaniem ograniczającym rozwój rolnictwa są słabej jakości gleby. Charakter pokrywy glebowej ściśle wiąże się z rzeźbą i litologią danego regionu. Na Pojezierzu Krajeńskim, wysoczyzny morenowe zbudowane z glin zwałowych, stanowią obszary występowania gleb brunatnoziemnych - dominujących, natomiast na piaszczystych utworach sandrów i pradolin występują gleby bielicoziemne.

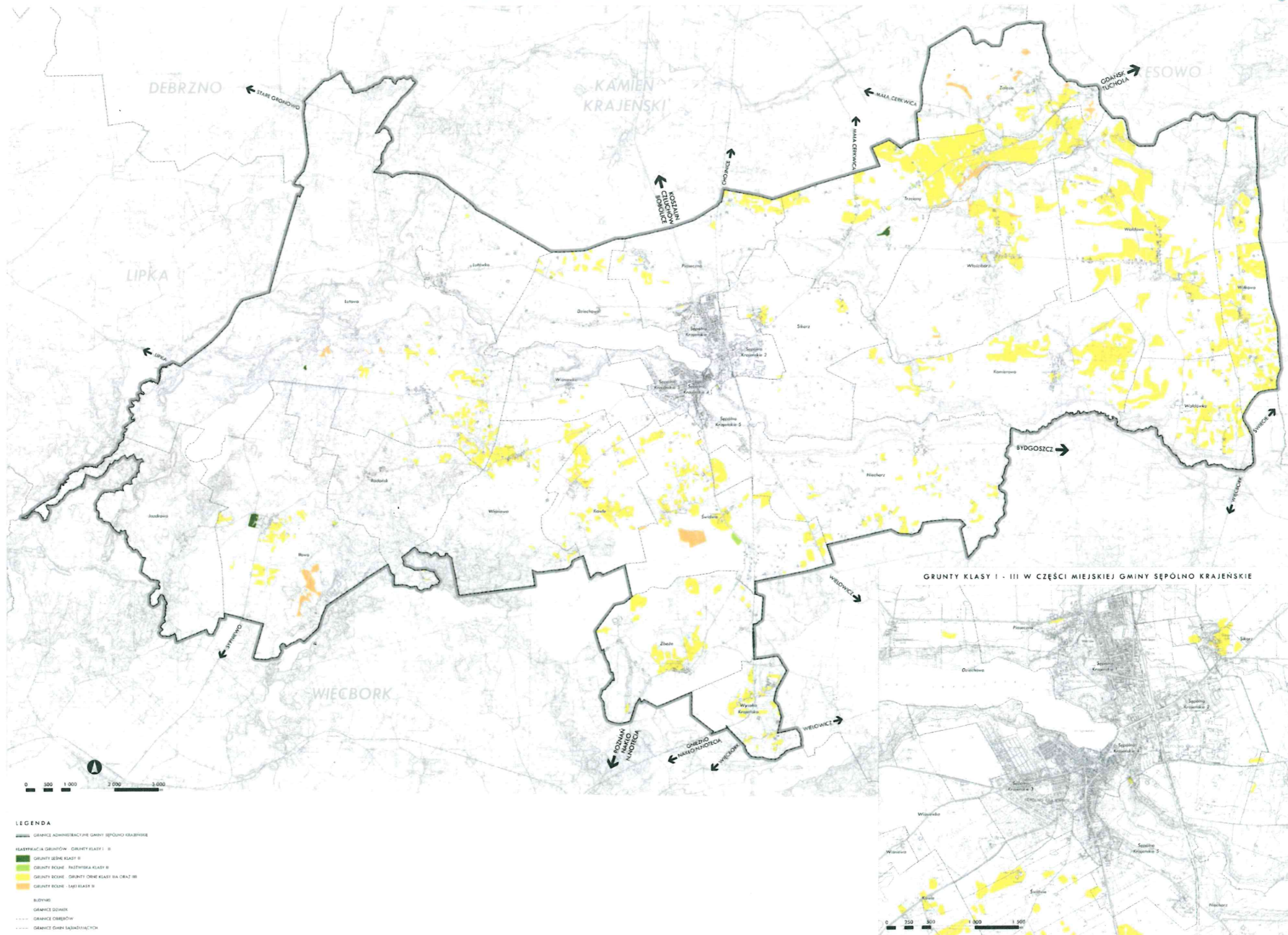
W gminie Sępólno Krajeńskie pod względem typologicznym 39 % gruntów stanowią gleby rdzawe o małej lub bardzo małej przydatności dla rolnictwa. Również około 40 % stanowią gleby płowe, raczej przydatne. O niesprzyjających warunkach dla rolnictwa świadczy mały udział gleb brunatnych, które stanowią jedynie 12%. Pozostałe kilka procent gruntów stanowią gleby murszowe, mułowo-torfowe, torfowe i murszowo-torfowe. Czarne ziemie na terenie gminy nie występują.

Relatywnie słabą przydatność gleb potwierdza także udział gruntów w poszczególnych klasach bonitacyjnych. W gminie nie występują gleby klas I i II. Interesującym wskaźnikiem jest udział gleb najślabszych (V, VI), który w gminie Sępólno Krajeńskie przekracza ¼ ogółu gruntów. Gleby klasy IIIA zajmują zaledwie 1,4% ogólnej powierzchni, a największe powierzchnie - około 1/3, zajmują gleby klasy IVA. Łącznie gleby klasy IV stanowią ponad 60% gleb gminy.

Klasyfikacja gleb według kompleksów rolniczej przydatności wskazuje, iż najpowszechniej występujące kompleksy to żytni słaby (kompleks 6) i żytni dobry (kompleks 5). Kompleks żytni dobry szczególnie powszechny jest we wschodniej części gminy, w obrębach: Wałdowo, Wilkowo, Wałdówko, Komierowo, Włóścibórz, Trzciany. Najlepszy kompleks pszenno-dobry obserwowany jest w minimalnej powierzchni w obrębie geodezyjnym Trzciany. W tej części gminy notuje się też największe powierzchnie kompleksu 4-żytniego bardzo dobrego, który występuje „wyspowo” w obrębach Wałdowo, Wilkowo, Włóścibórz, Trzciany, Świdwie, Kawle, Wiśniewa, Wiśniewka, Niechorz oraz Zboże.

Na tle sąsiednich gmin powiatu warunki glebowe gminy Sępólno Krajeńskie ocenić należy jako lepsze niż w Więcborku, ale gorsze niż w Sośnie i Kamieniu.

STUDIUM UWARUNKWAŃ I KIERUNKÓW ZAGOSPODAROWANIA PRZESTRZENNEGO MIASTA I GMINY SĘPÓLNO KRAJEŃSKIE
UWARUNKOWANIA - KLASYFIKACJA GRUNTÓW - GRUNTY KLASY I - III



Rysunek 22. Grunty rolne o klasach bonitacyjnych I-III, opracowanie własne.

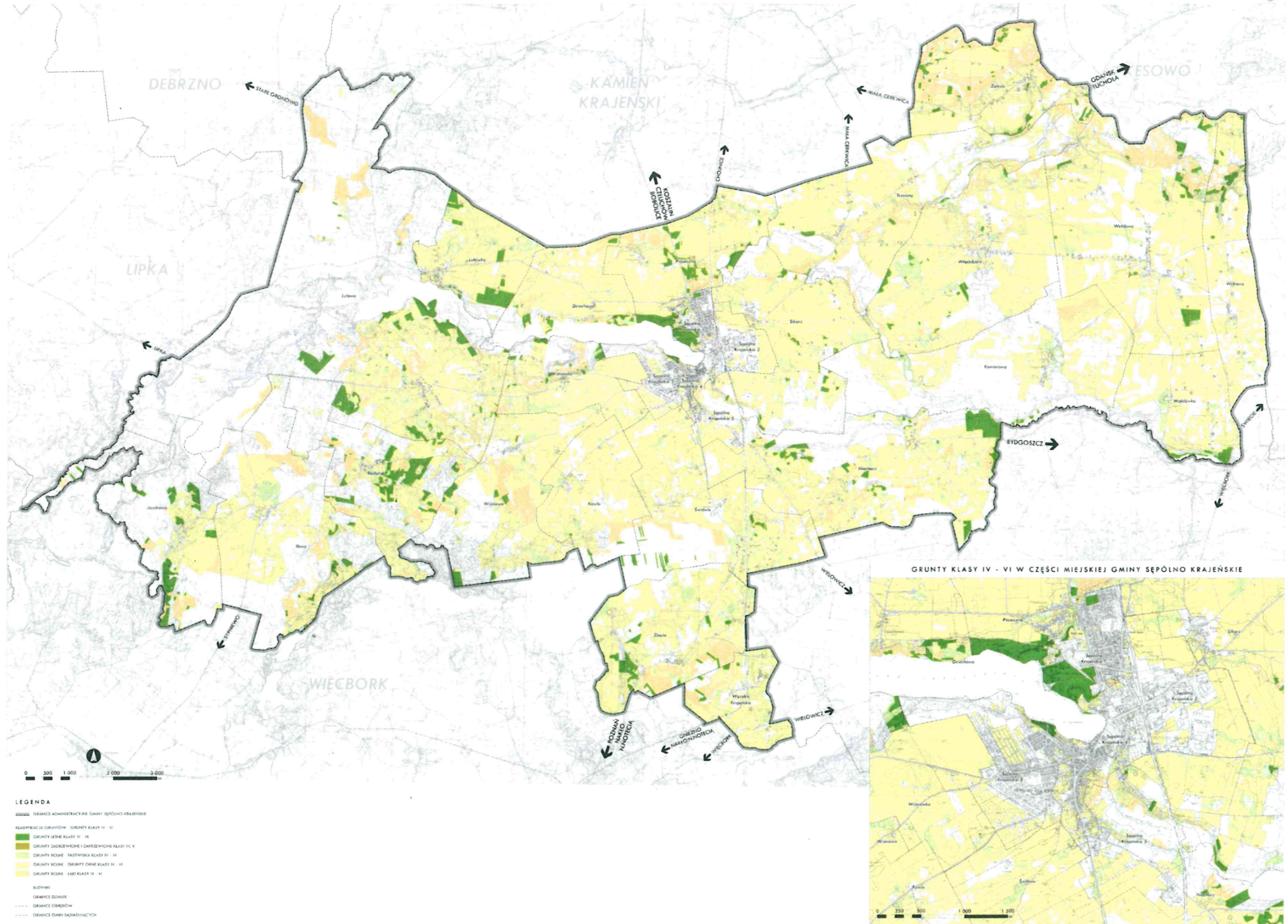
Tabela 35. Rodzaje i klasy użytków gruntowych w gminie Sępólno Krajeńskie, opracowanie własne na podstawie danych EGİB.

RODZAJE UŻYTKU GRUNTOWEGO	POWIERZCHNIA (HA)	UDZIAŁ W %
UŻYTKI III KLASY BONITACYJNEJ		
ogółem	17357522	11,75
orne RIIIa	1709057	1,16
orne RIIIb	14790211	10,01
łąki ŁIII	716884	0,49
pastwiska PsIII	66900	0,05
Las Ls III	74470	0,05
UŻYTKI IV KLASY BONITACYJNEJ		
ogółem	86421175	58,52
orne RIVa	40787656	27,62
orne RIVb	32322497	21,89
łąki ŁIV	7879931	5,34
pastwiska PsIV	3772267	2,55
Las LsIV	1651104	1,12
Zadrzewienia LzIV	7720	0,01
UŻYTKI ROLNE POZOSTAŁE		
ogółem	43902499	29,73
orne RV	23377974	15,83
orne RVI	5065852	3,43
łąki ŁV	3264620	2,21
łąki ŁVI	1625581	1,10
pastwiska PsV	2954614	2,00
pastwiska PsVI	566158	0,38
Las V	3116948	2,11
Las VI	1624717	1,10
Zadrzewienia LzV	13950	0,01
użytki rolne zabudowane (Br)	2292085	1,55
Razem	147681196	100

Tabela 36. Zestawienie powierzchni gruntów według klas bonitacyjnych i sposobu użytkowania, opracowanie na podstawie danych EGİB.

SPOSÓB UŻYTKOWANIA	KLASY BONITACYJNE [HA]							
	III	IIIA	IIIB	IV	IVA	IV B	V	VI
Grunty pod wodami śródlądowymi (Wsr)	-	-	-	0,44	0,48	0,86	11,83	0,14
Grunty pod rowami (W)	2,78	0,13	1,26	45,20	9,44	11,80	27,50	8,76
Sady (S)	-	0,41	0,35	-	3,14	1,70	2,33	0,15
Grunty orne (R)	-	168,17	1449,66	-	3980,34	3155,28	2253,37	467,46
Pastwiska trwałe (Ps)	6,67	-	-	349,28	-	-	265,77	52,37
Łąki trwałe (Ł)	68,92	-	-	746,13	-	-	281,94	109,41
Grunty zadrzewione i zakrzewione (Lz)	-	-	-	0,88	0,04	-	1,47	0,14
Lasy i grunty leśne (Ls)	7,44	-	-	165,07	-	-	311,63	162,23
Grunty rolne zabudowane (Br)	-	2,22	28,26	3,38	80,52	54,47	45,37	15,03

STUDIUM UWARUNKWAŃ I KIERUNKÓW ZAGOSPODAROWANIA PRZESTRZENNEGO MIASTA I GMINY SĘPÓLNO KRAJEŃSKIE
UWARUNKOWANIA - KLASYFIKACJA GRUNTÓW - GRUNTY KLASY IV - VI



Rysunek 23. Grunty rolne o klasach bonitacyjnych IV – VI, opracowanie własne.

Zagrożeniem dla rolnictwa na terenie gminy są procesy urbanizacji, szczególnie powstawanie rozproszonej zabudowy na terenach kompleksów rolnych oraz degradacja gleb. Głównymi czynnikami, poza rozwojem zabudowy i ciągów komunikacyjnych, powodującymi degradację gleb są zanieczyszczanie gleb oraz procesy erozji. Obszary najbardziej narażone na erozję wodną gleb (silną i intensywną) występują na terenie gminy w strefach krawędziowych rzek: Sępolenki i Kamionki. Erozja gleby powoduje zmniejszanie się jej wartości użytkowej. W związku z tym należy podejmować odpowiednie zabiegi w kierunku ochrony obszarów rolniczych.

Kolejnym zagrożeniem dla gleb jest ich zanieczyszczanie, prowadzące w konsekwencji do pomniejszenia aktywności biologicznej środowiska. Główne źródła zanieczyszczeń gleb stanowią: przemysł, rolnictwo, komunikacja i energetyka. Cały obszar gminy jak i powiatu sępoleńskiego położony jest poza bezpośrednim sąsiedztwem dużych aglomeracji miejsko- przemysłowych, co eliminuje część zagrożeń komunalnych i przemysłowych.

Zanieczyszczenia gleb kontrolowane są w oparciu o sieci monitoringu krajowego, regionalnego i lokalnego. Na terenie powiatu sępoleńskiego nie ma zlokalizowanego żadnego punktu pomiarowego sieci monitoringu krajowego. W ramach monitoringu regionalnego jedynie w ramach sieci monitoringu gleb objętych intensywnym rolnictwem na terenie powiatu zlokalizowano 4 punkty pomiarowe (w gminie Kamień Krajeński). Monitoring lokalny oparty jest na badaniach przeprowadzanych u właścicieli gruntów rolnych przez Okręgową Stację Chemiczno-Rolniczą w Bydgoszczy.

Ocena zanieczyszczenia gleb metalami ciężkimi w powiecie sępoleńskim wykazuje poziom zawartości związków, t. j. ołów, kadm, nikiel, cynk odpowiadający warunkom naturalnym. Na gruntach rolnych w gminie Sępólno Krajeńskie odnotowano jedynie podwyższone wartości zawartości cynku (9,7-170 mg/kg, gdzie naturalna zawartość w Polsce wynosi 5-100 mg/kg). Główne źródło tego typu zanieczyszczeń stanowią przede wszystkim samochody. W związku z tym, przydatność rolnicza gruntów przylegających do dróg jest ograniczona.

Pomimo występowania obszarów w niewielkim stopniu zanieczyszczonych, stan czystości gleb w gminie można określić jako naturalny i niski, a więc zapewniający zdrową produkcję roślinną.

6.9. TERENY ZIELENI

W gminie Sępólno Krajeńskie na 1 mieszkańca przypada 27,67 m² powierzchni zieleni miejskiej. W odniesieniu do całego województwa wskaźnik ten jest dość wysoki – w województwie kujawsko-pomorskim na 1 mieszkańca przypada o ponad 3 m² mniej powierzchni terenów zieleni. W odniesieniu do powiatu sępoleńskiego wskaźnik ten jest również wyższy. Na jednego mieszkańca przypada około 2 m² mniej zieleni miejskiej niż średnia w gminie Sępólno Krajeńskie.

Tabela 37. Zestawienie powierzchni zieleni miejskiej w gminie na tle województwa kujawsko-pomorskiego, powiatu sępoleńskiego, opracowanie na podstawie danych z BDR GUS, czerwiec 2017r.

	ZIELEŃ ULICZNA			PARKI, ZIELEŃCE I TERENY ZIELENI OSIEDLWEJ			CMENTARZE			RAZEM		
	Pow. [ha]	% pow.	m ² /os.	Pow. [ha]	% pow.	m ² /os.	Pow. [ha]	% pow.	m ² /os.	Pow. [ha]	% pow.	m ² /os.
WOJEWÓDZTWO KUJAWSKO-POMORSKIE	673,38	0,04	3,23	3 539,99	0,20	16,97	923,91	0,05	4,43	5137,28	0,29	24,62
POWIAT SĘPOLEŃSKI	5,50	0,01	1,33	58,21	0,07	14,03	40,70	0,05	9,81	104,41	0,13	25,16

SĘPÓLNO KRAJEŃSKIE	3,50	0,02	2,18	26,92	0,12	16,77	14,00	0,06	8,72	44,42	0,19	27,67
-----------------------	------	------	------	-------	------	-------	-------	------	------	-------	------	-------

Tabela 38. Stopień wyposażenia gminy Sępólno Krajeńskie w tereny zieleni miejskiej, w latach 2007 -2015, opracowanie na podstawie danych z BDR GUS, czerwiec 2017r.

	2007	2008	2009	2010	2011	2012	2013	2014	2015
ILOŚĆ OBIEKTÓW [SZT.]									
parki spacerowo - wypoczynkowe	0	0	0	0	0	0	0	0	0
zielenie	4	4	4	4	4	4	4	4	4
cmentarze	9	9	9	9	9	9	9	9	9
żywoploty [m]	1 965	1 965	1 965	1 965	1 965	1 965	1 965	1 965	2 135
POWIERZCHNIA [HA]									
parki spacerowo - wypoczynkowe	0	0	0	0	0	0	0	0	0
zielenie	5,4	5,4	5,4	5,4	5,4	5,4	5,4	5,4	5,4
zielen uliczna	3,0	3,5	3,5	3,5	3,5	3,5	3,5	3,5	3,5
tereny zieleni osiedlowej	20,7	20,7	20,7	20,7	20,7	20,7	20,72	20,72	21,52
parki, zielenie i tereny zieleni osiedlowej	26,1	26,1	26,1	26,1	26,1	26,1	26,12	26,12	26,92
cmentarze	14,0	14,0	14,0	14,0	14,0	14,0	14,00	14,00	14,00
las gminne	60,7	60,7	60,7	60,7	60,7	60,7	60,70	60,70	60,70

Tabela 39. Nasadzenia i ubytki zieleni na terenie gminy Sępólno Krajeńskie, w latach 2007-2015, opracowanie na podstawie danych z BDR GUS, czerwiec 2017r.

	2007	2008	2009	2010	2011	2012	2013	2014	2015
NASADZENIA [SZT.]									
krzewy	0	2500	2000	1200	0	0	0	0	0
UBYTKI [SZT.]									
krzewy	1000	200	150	50	0	0	0	0	0

Na terenie miasta Sępólno Krajeńskie nie ma parków miejskich. Ich rolę pełnią tereny rekreacyjne nad jeziorem Sępoleńskim wraz z plażą miejską i promenadą, Lasek Miejski z Trasą Zdrowia oraz teren zielony przy placu Przyjaźni z placem zabaw i plenerową siłownią. Zielen miejską uzupełniają skwery, zielen osiedlowa oraz nasadzenia wzdłuż ulic.

Według informacji Urzędu Miejskiego w Sępólnie Krajeńskim zawartych w folderze informacyjnym gminy z roku 2016, w 2015 r. w całej gminie nasadzono 2135 drzew i krzewów na terenach sołectw, szkół, przedszkoli oraz żłobka. Uzupełniono także zielen miejską.

Na terenie gminy zachowało się kilkanaście historycznie ukształtowanych założeń przestrzennych, wśród których można wymienić założenia dworsko-parkowe, pałacowo-parkowe, folwarczne oraz zespoły wiejskie. Pięć założeń parkowych zostało objętych ochroną w formie wpisu do rejestru zabytków. Mają one duże walory krajobrazowe, wraz z innymi skupieniami drzew i krzewów spełniają znaczącą rolę regulatora stosunków wodnych i klimatycznych dla najbliższej okolicy. Niestety większość parków jest obecnie zaniedbana.

Na terenie gminy znajduje się również wiele zabytkowych cmentarzy. Dwa z nich zostały wpisane do rejestru zabytków.

Spośród zabytkowych założeń zieleni w Sępólnie Krajeńskim do najcenniejszych należą:

- założenie pałacowo-parkowe w Komierowie z cennym starodrzewiem, objęte strefą „A” ochrony konserwatorskiej,
- założenie dworsko-parkowe w Iłowie z dobrze zachowanym układem kompozycyjnym, objęte strefą „A” ochrony konserwatorskiej,
- założenie dworsko-parkowe w Trzcianach objęte strefą „A” ochrony konserwatorskiej, z pięknymi okazami starodrzewia,
- założenie dworsko-folwarczne w Zbożu z parkiem krajobrazowym zachowanym w bardzo złym stanie, objęte strefą „A” ochrony konserwatorskiej,
- zespół dworsko-parkowy w Skarpie objęty strefą „A” ochrony konserwatorskiej, z zaniedbanym parkiem krajobrazowym z niewielkim jeziorem oraz klasycystyczną kaplicą z 1930 r.,
- dwór w Sikorzu wraz z parkiem i cmentarzem,
- zespół dworsko-parkowy w Wałdówku.

Tabela 40. Zielen zabytkowa ujęta w rejestrze zabytków.

Lp.	Rodzaj	Adres	Czas powstania	Wartość zabytkowa - opis
1	Założenie dworsko-parkowe	Iłowo	k. XIX w.	park o pow. około 4,5 ha, uporządkowany w 2004 r., zrewitalizowany staw
2	Założenie pałacowo-parkowe	Komierowo	XIX w.	park krajobrazowy o pow. 15 ha z licznymi okazami starodrzewia
3	Zespół dworsko-parkowy	Trzciany	I p. XIX w.	park o swobodnym układzie krajobrazowym, kilka pięknych okazów starodrzewia
4	Założenie dworsko-parkowe	Zboże	przełom XIX/XX w.	park o pow. około 1,2 ha w stylu krajobrazowym z wyschniętym stawem, bardzo zły stan zachowania
5	Zespół dworsko-parkowy	Skarpa	XIX/XX w.	dobrze zachowany, zaniedbany park krajobrazowy z niewielkim jeziorem
6	Cmentarz	Sępólno Krajeńskie	1882 r.	cmentarz parafii św. Bartłomieja o pow. 1,74 ha
7	Cmentarz	Wałdowo	XVII-XX w.	Cmentarz nieczynny o pow. 0,45 ha

6.10. OGRODY DZIAŁKOWE

Ogrody działkowe zajmują na terenie gminy powierzchnię 14 ha. W zarządzie Polskiego Związku Działkowców znajdują się 3 ogrody działkowe.

Tabela 41. Ogrody działkowe w zarządzie PZD, opracowane na podstawie danych Okręgowego Zarządu Polskiego Związku Działkowców (bydgoszcz.pzd.pl), czerwiec 2017r.

L.p.	Nazwa	Adres
1.	Bratek	Sępólno Krajeńskie
2.	Zacisze	Sępólno Krajeńskie
3.	Krajna	Sikorz

6.11. ZAGROŻENIA ŚRODOWISKA

6.11.1. Zanieczyszczenie powietrza

Na stan sanitarny powietrza na terenie Sępólno Krajeńskiego wpływ mają:

- emisja z pojazdów spalinowych, powstająca wzdłuż ciągów komunikacyjnych,
- emisja z palenisk domowych i drobnych kotłowni (tzw. niska emisja),
- emisja z zakładów przemysłowych i komunalnych,
- emisja niezorganizowana.

Głównymi źródłami zanieczyszczeń powietrza na terenie gminy są komunikacja oraz emisja z kotłów CO. Wpływ przemysłu w stosunku do powyższych źródeł jest mało znaczący. Na wzrost emisji zanieczyszczeń komunikacyjnych wpływa odnotowany w ostatnich latach wzrost natężenia ruchu drogowego. Największą emisję spalin samochodowych można zaobserwować przede wszystkim wzdłuż drogi krajowej nr 25 oraz wzdłuż dróg wojewódzkich, zwłaszcza w okresie letnim.

W Programie ochrony środowiska gminy Sępólno Krajeńskie na lata 2004-2011 wskazano cele i kierunki działań służące ochronie powietrza atmosferycznego na terenie gminy. Głównym celem ochrony powietrza do roku 2011 było utrzymanie standardów jakości powietrza na dotychczasowym poziomie (z badań w latach 2001-2002 wynikało, że żadna z badanych substancji zanieczyszczających powietrze nie przekroczyła poziomu dopuszczalnego). Do 2006 roku przewidziano realizację poniższych działań:

- tworzenie sprzyjających warunków dla stosowania paliw „ekologicznych”: gazu ziemnego, oleju opałowego lekkiego, biomasy itd. kosztem węgla kamiennego – np. poprzez ustalenie zasad udzielania pomocy finansowej ze środków Powiatowego Funduszu Ochrony Środowiska w sferze obiektów komunalnych i publicznych (szkoły, służba zdrowia, domy opieki i pomocy itd.) i indywidualnych,
- termomodernizacja budynków użyteczności publicznej i mieszkalnych oraz promowanie budownictwa stosującego materiały energooszczędne,
- bieżąca modernizacja dróg powiatowych i gminnych.

6.11.2. Ocena stanu jakości powietrza

Oceną stanu jakości powietrza w gminie Sępólno Krajeńskie zajmuje się Wojewódzki Inspektorat Ochrony Środowiska (WIOŚ) w Bydgoszczy, który prowadzi monitoring jakości powietrza. Według podziału terytorialnego stosowanego przez WIOŚ gmina Sępólno Krajeńskie znajduje się w strefie

kujawsko-pomorskiej (kod PL0404). Ocena jakości powietrza w strefie kujawsko-pomorskiej uwzględni dwie grupy kryteriów: ochronę zdrowia ludzi oraz ochronę roślin.

Dla klasyfikacji ze względu na ochronę zdrowia oceną objęto trzynaście substancji (dwutlenek azotu, benzen, ołów, tlenek węgla, arsen, kadm, nikiel, pył zawieszony, PM10, PM 2,5, benzo(α)piren, dwutlenek siarki, ozon), a dla ochrony roślin trzy substancje (tlenki azotu, dwutlenki siarki oraz ozon). Klasyfikacji stref dokonuje się dla każdego zanieczyszczenia oddzielnie, na podstawie najwyższych stężeń na obszarze każdej strefy. Zaliczenie strefy do określonej klasy wiąże się z koniecznością podjęcia konkretnych działań na rzecz poprawy jakości powietrza lub utrzymania jego jakości na niezmiennym dobrym poziomie.

„Wynikiem oceny dla wszystkich substancji podlegających ocenie (dla kryteriów: poziom dopuszczalny i poziom docelowy) jest zaliczenie strefy do jednej z poniżej wymienionych klas:

- **klasa A** - jeżeli stężenia zanieczyszczeń na terenie strefy nie przekraczają odpowiednio poziomów dopuszczalnych albo poziomów docelowych,
- **klasa B** - jeżeli stężenia zanieczyszczeń na terenie strefy przekraczają poziomy dopuszczalne lecz nie przekraczają poziomów dopuszczalnych powiększonych o margines tolerancji (ze względu na to, że w 2016 roku nie obowiązywał żaden margines tolerancji, nie było podstaw nadania klasy B),
- **klasa C** - jeżeli stężenia zanieczyszczeń na terenie strefy przekraczają poziomy dopuszczalne powiększone o margines tolerancji, a w przypadku gdy margines tolerancji nie jest określony – poziomy dopuszczalne albo przekraczają poziomy docelowe,
- **klasa D1** - jeżeli stężenia ozonu na terenie strefy nie przekraczają poziomu celu długoterminowego,
- **klasa D2** - jeżeli stężenia ozonu na terenie strefy przekraczają poziom celu długoterminowego.”¹²

Na terenie gminy ani w jej bezpośrednim sąsiedztwie punkty monitoringowe nie występują. Najbliższe punkty monitoringowe znajdują się w powiecie nakielskim w mieście Nakło oraz w powiecie tucholskim w Borach Tucholskich.

Wyniki pomiarów badanych substancji w latach 2012 - 2016 w strefie kujawsko-pomorskiej przedstawiają poniższe tabele:

Tabela 42. Wyniki oceny jakości powietrza w latach 2012 - 2016 na terenie strefy kujawsko-pomorskiej sklasyfikowane pod kątem ochrony zdrowia ludzi.

Rok	Klasa strefy												
	SO2	NO2	C6H6	CO	PM10	PM2,5	Pb	As	Cd	Ni	B(a)P	O3*	O3**
2012	A	A	A	A	C	A	A	A	A	A	C	C	D2
2013	A	A	A	A	C	A	A	A	A	A	C	A	D2
2014	A	A	A	A	C	A	A	A	A	A	C	A	D2
2015	A	A	A	A	C	C	A	A	A	A	C	A	D2
2016	A	A	A	A	C	C	A	A	A	A	C	A	D2

¹² www.wios.bydgoszcz.pl/images/stories/pdf/roczna2016.pdf

WIOŚ Bydgoszcz, 2017

* poziom docelowy (8 godz.)

** cel długoterminowy (8 godz.)

Tabela 43. Wyniki oceny jakości powietrza w latach 2012 - 2016 na terenie strefy kujawsko-pomorskiej sklasyfikowane pod kątem ochrony roślin.

Rok	Klasa strefy			
	NOx	SO2	O3*	O3**
2012	A	A	C	D2
2013	A	A	A	D2
2014	A	A	A	D2
2015	A	A	A	D2
2016	A	A	A	D2

WIOŚ Bydgoszcz, 2017

* poziom docelowy

** cel długoterminowy

Przedstawione powyżej tabele pokazują, że jakość powietrza na terenie strefy kujawsko-pomorskiej utrzymuje się w ciągu ostatnich lat na podobnym poziomie. Od 2012 roku utrzymują się przekroczenia wartości stężeń pyłu zawieszonego PM10 oraz benzo(a)pirenu, co zdecydowało o klasyfikacji wynikowej C tych zanieczyszczeń. Od roku 2015 przekroczony jest również poziom pyłu zawieszonego PM2,5. W 2012 roku przekroczony był poziom stężenia ozonu. Obecność pozostałych szkodliwych związków chemicznych w powietrzu nie przekroczyła od roku 2012 wartości dopuszczalnych, stąd wynika ich przyporządkowanie do klasy A.

Przekroczenia poziomów zanieczyszczeń skutkują koniecznością sporządzenia programów ochrony powietrza. W przypadku, gdy takie programy już uchwalono, a standardy jakości powietrza nadal są przekraczane, konieczna jest ich aktualizacja. W oparciu o ustawę z dnia 27 kwietnia 2001 r. *Prawo ochrony środowiska* (t.j. Dz. U. z 2017 r. poz. 519, 785, 898, 1089, 1529, 1566, 1888, 1999, 2056) sporządzony został obowiązujący obecnie program ochrony powietrza przyjęty przez Sejmik Województwa Kujawsko-Pomorskiego Uchwałą nr XXX/537/13 z dnia 28 stycznia 2013 r. w sprawie określenia programu ochrony powietrza dla strefy kujawsko-pomorskiej ze względu na przekroczenia poziomów dopuszczalnych dla pyłu PM10 i benzenu oraz docelowych dla arsenu i ozonu (Dz. Urz. Woj. Kuj-Pom. z 2013 r. poz.787). W 2016 roku, w związku z przekroczeniami stężeń w 2014 roku opracowany został projekt aktualizacji programu ochrony powietrza w strefie kujawsko-pomorskiej, w zakresie naruszenia standardów jakości powietrza.

Program ma na celu osiągnięcie dopuszczalnych poziomów wskazanych substancji i przewiduje następujące działania naprawcze na lata 2016 - 2025:

1. OBNIŻENIE EMISJI Z OGRZEWANIA INDYWIDUALNEGO W GMINACH STREFY KUJWSKO-POMORSKIEJ,
2. OBNIŻENIE EMISJI KOMUNIKACYJNEJ – TWORZENIE STREF OGRANICZONEGO RUCHU LUB STREF USPOKOJONEGO RUCHU,
3. OBNIŻENIE EMISJI Z REALIZOWANYCH INWESTYCJI BUDOWLANYCH,
4. EDUKACJA EKOLOGICZNA,
5. ZWIĘKSZANIE UDZIAŁU ZIELENI W PRZESTRZENI MIAST,

6. ZAPISY W PLANACH ZAGOSPODAROWANIA PRZESTRZENNEGO.

6.11.3. Jakość wód powierzchniowych

Na terenie województwa kujawsko - pomorskiego badania monitoringowe jakości wód powierzchniowych prowadzone są przez Wojewódzki Inspektorat Ochrony Środowiska w Bydgoszczy. Monitoringiem objęte są 2 ciek wodne przepływające przez gminę: rzeka Sępólna oraz Kamionka. Do roku 2009 punkt pomiarowo-kontrolny na rzece Sępólnej zlokalizowany był na terenie gminy, w mieście Sępólno Krajeńskie. Od roku 2012 żaden z punktów pomiarowych nie jest zlokalizowany na terenie gminy. Rzeka Sępólna badana jest na terenie gminy Koronowo, natomiast rzeka Kamionka - na terenie gmin Gostyczyn oraz Kamień Krajeński. Jakość wód powierzchniowych przepływających przez teren gminy w latach 2008 - 2015 przedstawia tabela poniżej.

Tabela 44. Wstępna ocena stanu jakości rzek przepływających przez teren gminy Sępólno Krajeńskie w punktach pomiarowo-kontrolnych badanych w latach 2008-2015.

Nazwa ppk	Rok	Elementy klasyfikacji stanu/potencjału ekologicznego			Stan/ potencjał ekologiczny	Ocena stanu chemicznego	Ocena stanu wód
		Elementy biologiczne	Elementy fizykochemiczne	Substancje szczególnie szkodliwe			
Sępólna - ujście do Zbiornika Koronowskiego, Motyl	2008	-	Poniżej dobrego	-	-	-	-
	2009	III (umiarkowany)	Poniżej dobrego	-	III (umiarkowany)	-	-
	2012	II (dobry)	Poniżej dobrego	-	III (umiarkowany)	-	-
	2015	IV (słaby)	Poniżej dobrego	-	IV (słaby)	-	Zły
Sępólna - Sępólno Krajeńskie	2008	-	Poniżej dobrego	-	-	-	-
	2009	-	Poniżej dobrego	-	-	-	-
Kamionka - powyżej jeziora Mochel	2012	II (dobry)	II (dobry)	-	II (dobry)	-	-
	2015	III (umiarkowany)	II (dobry)	-	III (umiarkowany)	-	Zły
Kamionka - ujście do Zbiornika Koronowskiego, Leontynowo	2012	III (umiarkowany)	I (bardzo dobry)	-	III (umiarkowany)	-	-
	2015	III (umiarkowany)	II (dobry)	-	III (umiarkowany)	-	Zły

WIOŚ Bydgoszcz, 2017 r.

W celu zróżnicowania oceny stanu wód, w tabeli zastosowana została pięciostopniowa skala oceny jakościowej. Zawiera ona pięć kategorii ocen od bardzo dobrej (I) do złej (V). Na podstawie analizy danych zawartych w tabeli należy stwierdzić, że wody przepływające przez gminę nie są dobrej jakości, co więcej ich jakość stale się pogarsza. Głównymi bezpośrednimi źródłami zanieczyszczeń rzek Kamionki i Sępólnej są oczyszczalnie ścieków. Rzeka Sępólna przepływa przez Sępólno Krajeńskie, gdzie poprzez miejską oczyszczalnię ścieków odprowadzane są ścieki w ilości 980,8 m³ /d

(2015 r.). Do rzeki Kamionki odprowadzane są ścieki w ilości 435,6 m³ /d z mechaniczno–biologicznej oczyszczalni ścieków w Kamieniu Krajeńskim oraz z mechaniczno–biologicznej oczyszczalni ścieków w Gostycynie, w ilości 471,2 m³ /d (2015 r.). Dużym zagrożeniem dla stanu czystości wód powierzchniowych jest brak kanalizacji na terenach wiejskich, nieszczelne zbiorniki bezodpływowe oraz zanieczyszczenia wynikające z działalności rolniczej powstające w wyniku niewłaściwego nawożenia pól (np. stosowania zbyt dużych dawek nawozów, co prowadzi do nadmiernego przedostawania się do wód powierzchniowych związków azotu i fosforu powodując eutrofizację i zanieczyszczenie wód związkami biogennymi). Stosunkowo mniejszy wpływ na stan czystości wód powierzchniowych mają ścieki deszczowe, które są substancjami ropopochodnymi.

Na podstawie informacji zawartych w *Raporcie o stanie środowiska województwa kujawsko-pomorskiego w 2015 roku*¹³ sporządzonym przez Wojewódzki Inspektoriat Ochrony Środowiska w Bydgoszczy można ocenić obecny stan rzek w gminie. W 2015 roku wody rzeki Sępólnej badane były na stanowisku ujściowym poniżej miejscowości Motyl. Potencjał ekologiczny pogorszył się w porównaniu z 2012 rokiem i oceniono go jako słaby (klasa IV), o czym zdecydował wskaźnik indeksu okrzemkowego. Wody, tak samo jak w poprzednich latach, nie spełniły wymogów II klasy w zakresie wskaźników fizykochemicznych. Zdecydował o tym parametr biogeny - fosforany. Ogólny stan wód został oceniony jako zły. Kamionka w roku 2015 badana była w dwóch punktach: powyżej jeziora Mochel oraz na stanowisku ujściowym. W obu przypadkach stan ogólny wód został oceniony jako zły. Badania fizykochemiczne wód w obu punktach pomiarowych nie wykazały przekroczeń wartości wskaźników II klasy (stan dobry). W porównaniu z rokiem 2012 wskaźnik ten w profilu ujściowym uległ pogorszeniu ze stanu bardzo dobrego (I klasa). W profilu powyżej jeziora Mochel pogorszeniu ze stanu dobrego do umiarkowanego uległy wskaźniki biologiczne oraz stan ekologiczny. Te same wskaźniki w punkcie ujściowym utrzymały stan umiarkowany.

W 2015 roku na obszarze województwa kujawsko -pomorskiego, zgodnie z Programem Monitoringu Środowiska na lata 2013–2015, przebadano 17 jezior. Badania jezior prowadzono według rozporządzenia Ministra Środowiska z dnia 16 lipca 2016 r. w sprawie form i sposobu prowadzenia monitoringu jednolitych części wód powierzchniowych i podziemnych (Dz.U. z 2016 r. poz. 1178). Ocena stanu ekologicznego wód została przeprowadzona według rozporządzenia Ministra Środowiska w sprawie sposobu klasyfikacji stanu jednolitych części wód powierzchniowych oraz środowiskowych norm jakości dla substancji priorytetowych z dnia 21 lipca 2016 roku (Dz.U. z 2016 r. poz. 1187). Badanie objęło jedno z jezior gminy Sępólno Krajeńskie - jezioro Juchacz, które położone jest na terenie Krajeńskiego Parku Krajobrazowego. Jezioro reprezentowało typ abiotyczny 3b - jeziora o stosunkowo niewielkiej głębokości i dużej zlewni. Stan ekologiczny jeziora Juchacz określono jako bardzo dobry. Nie stwierdzono przekroczeń wartości średniorocznych dla substancji priorytetowych oraz innych substancji zanieczyszczających. Stan chemiczny jeziora oceniono jako dobry. Stan jednolitej części wód – jezioro Juchacz – oceniono jako dobry. Jezioro nie było i nie jest odbiornikiem ścieków. Potencjalnym zagrożeniem jest ruch turystyczny i gospodarka rybacka.

6.11.4. Zagrożenie hałasem

Według informacji zawartych w Programie Ochrony Środowiska Gminy Sępólno Krajeńskie na lata 2004 - 2011, hałas jest ważnym zagrożeniem ze względu na szczególny wpływ na jakość życia

¹³ <http://www.wios.bydgoszcz.pl/images/stories/pdf/raport2015.pdf>